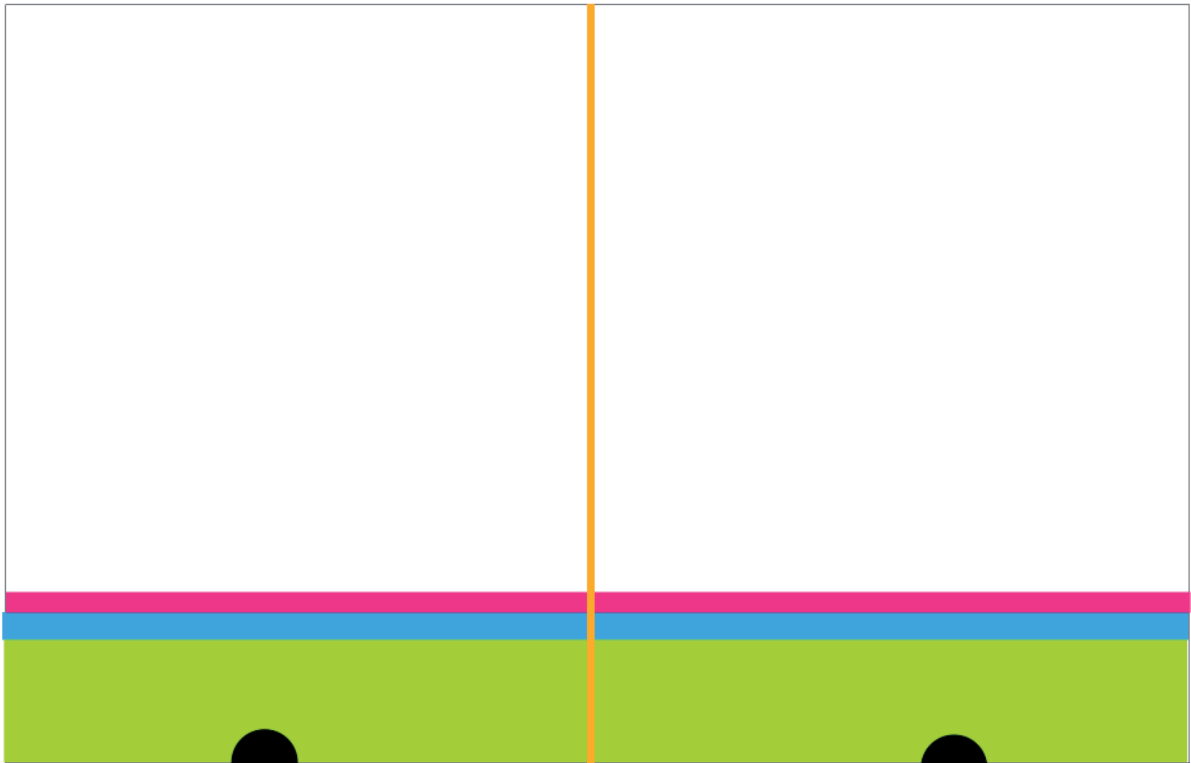


**REALIZACIÓN DE TRAZADOS**

Para realizar trazados tenemos que tener en cuenta un orden:

- **Taladrar el trazado**
- **Pinza de máquina.** Se coloca a 4,5 cm.
- **Pinza de papel.** Se coloca a 1,0 mm de la pinza de máquina, es decir, a 5,5 cm.
- **Eje de simetría**
- **Dejar 0,5 para el margen de la pautas**
- **Pautas de corte**
- **Calcular tamaño final del documento.**



# 01

## Montaje y obtención de la forma impresora



Para el siguiente ejercicio vamos a utilizar un documento de 15 x 25 cm.

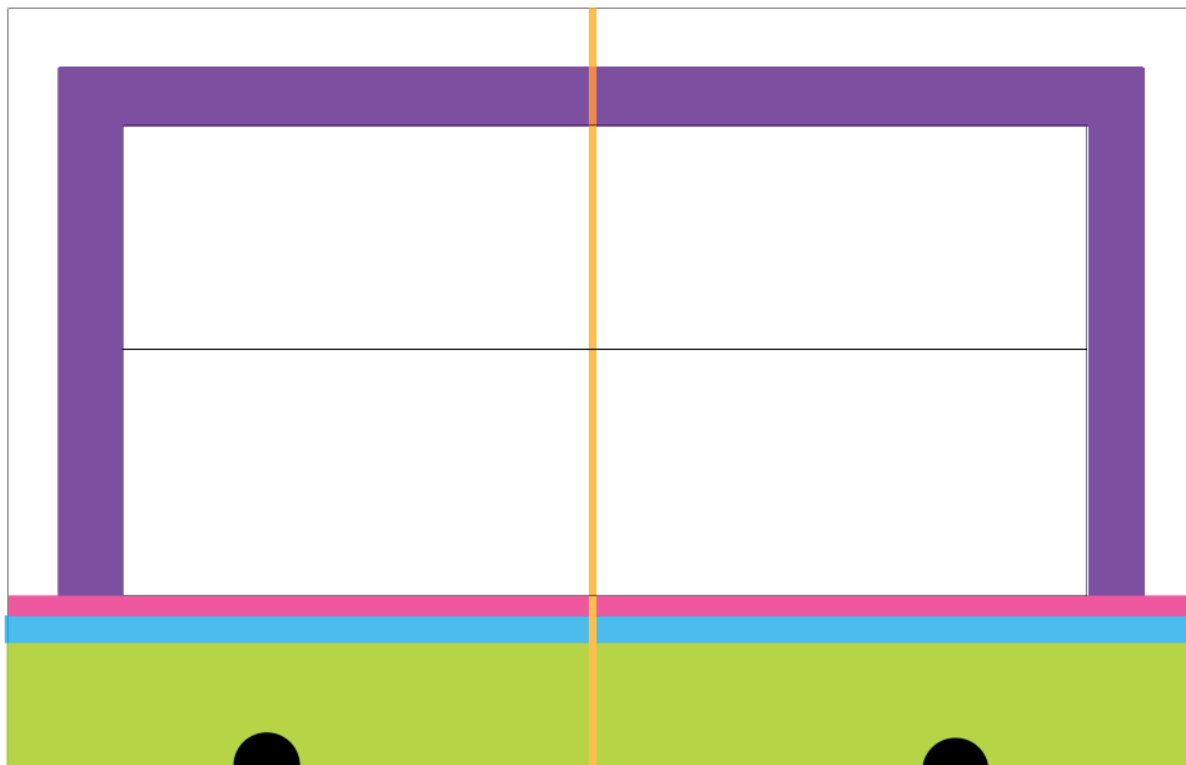
Debemos colocar los máximos posibles que entran en la plancha, exactamente no me acuerdo del tamaño que utilizan en el taller de artes gráficas pero supongamos que entran 4 documentos en el pliego\* que previamente hemos calculado.

\*Un pliego es el papel que entra en máquina para imprimir todos los documentos que después se plegaran o bien se cortaran. En nuestro caso, en este ejercicio se recortarán porque solamente será 1 cara, y un folleto publicitario, también conocido como flyers.

Este será el documento que vamos a utilizar para el ejercicio...

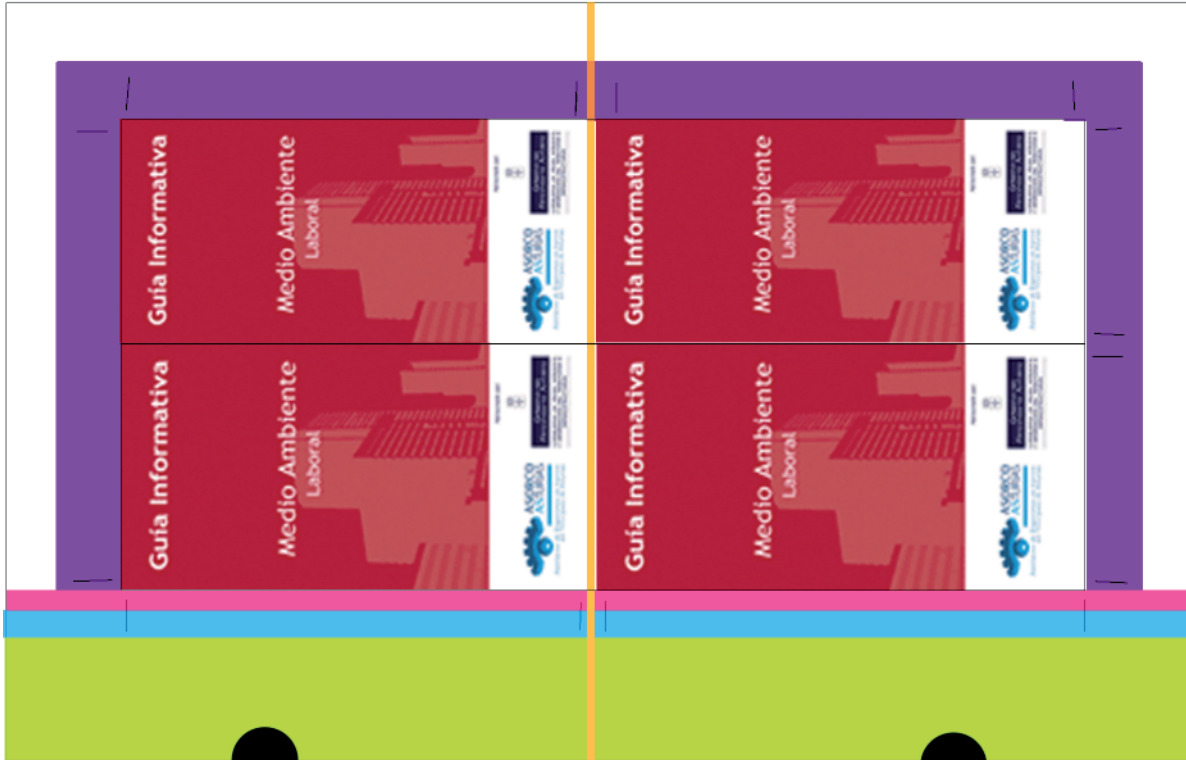
El tamaño es de 15 x 25 cm, a lo que es lo mismo 150 x 250 mm.

Como podéis observar este documento va a sangre.



Después de colocar los documentos correspondientes en el trazado, debemos incrementar 15 mm al documento (Zona morada).

Recuerda que antes de incrementar los 15 mm, has tenido que tener en cuenta la sangre, PERO MUY IMPORTANTE, la sangre de los lados entra dentro de la zona morada, solo tendrás que incrementar a lo ancho del documento en el medio, es decir, del eje de simetría a la derecha 3 mm de sangre + el documento (25cm) y lo mismo hacia la izquierda. Es decir, en nuestro caso que el documento girado 90°, que el tamaño final de documento sería  $25 + 25 \text{ cm} = 50\text{mm}$ , a esto le sumamos los  $3+3$  mm de sangre que van en el medio, + los 15 mm de cada lado (Zona morada), el total quedaría así:  $15 + 25 + 3 + 3 + 25 + 15 = 86\text{mm}$  de ancho. De alto se hace igual, pero los 15mm de abajo son la zona rosa y azul (no se sumarían)



En esta simulación puedes ver cómo quedarían los documentos puestos en el trazado. Te recuerdo que en el programa Signa para la sangre y que quede espacio en el medio para separar los documentos no vale solo con poner la sangre, también debes poner calles. Solo quedaría pasarlo al signa y el ejercicio estaría terminado.

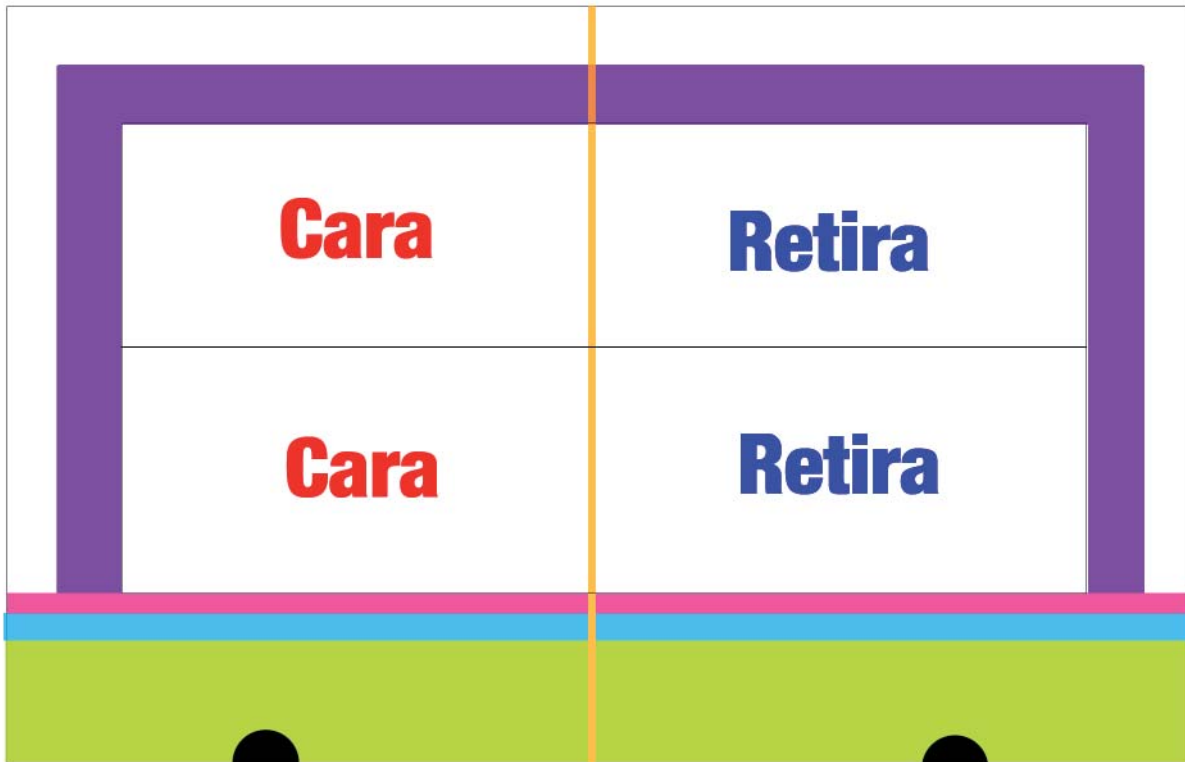
### ¿Que son los golpes de máquina?

Son las veces que el pliego o papel entra en máquina. Si entra en una máquina de cuatro colores, y solamente el documento es cara, sería un golpe de máquina por pliego o papel.

# 01

## Montaje y obtención de la forma impresora

Los trazados para cara y retira se complican un poco, es decir, dependiendo de que os mande. Si es cara y retira significa que se utilizan 2 planchas, es decir serian dos trazados totalmente iguales pero una plancha seria cara y otra retira, pero cuando es tira-retira, significa que se aprovecha la plancha para una sola pasada, es decir, la mitad de la plancha, es decir en el trazado, seria de cara y la otra mitad de retiras, para que se entienda mejor, mirad el dibujo.



también hay que tener en cuenta si es volteo de campana o volteo normal (o de escuadra).



### VOLTEO DE ESCUADRA

Es el más común, el que más se utiliza, debido a que la plancha se aprovecha, este caso se utiliza tira-retira, es decir, una sola plancha.



### VOLTEO DE CAMPANA

Esta es más costosa, ya que los pliegos pesan mucho, u necesitas maquinaria. También necesitarías 2 planchas ya que esta forma de voltear cambiaría el posicionamiento de la retira.

# 01

## Montaje y obtención de la forma impresora

Los casos anteriores son un montaje, a continuacion veremos la diferencia de montaje o imposición.

### MONTAGE

- Se repite el elemento en el pliego
- No hay plegado en el pliego.
- Cara y/o retira
- No lleva paginación
- Tiene calle o corte aprovechado.

### IMPOSICIÓN

- Son paginas en un mismo pliego
- Casi siempre suelen ser pliegos pares.
- Foliación en el exterior
- Tiene calles (por defecto 5+5)
- Plegados en cruz
- Cara y/o retira

## IMPOSICIÓN

Esto se complica más todabia, y al no asistir a clase, pues más todabia.

Lo que mas probable que os entre en el examen es que hagáis una imposicion de un libro de 40-50 paginas más o menos. Para que sepais como se pliega un pliego, se dice que “de derecha a izquierda y el lomo a la tripa”, esto quiere decir que por ejemplo en un folio DIN A4, tendríamos el papel en horizontal, es decir el lado mas ancho hacia nosotros. Doblamos de dera ha izquierda por la mitad y giramos el papel en sentido de la agujas del reloj, es decir, queda la parte cerrada del dobléz mirando hacia nosotros y así sucesivamente.

Os enseñó la paginacion que hicimos con el calendario, este caso es cara y retira y volteo de escuadra.

17	32	29	20
16	01	04	13
9	08	50	12
42	25	82	21

19	30	13	18
14	03	20	15
11	06	20	10
22	27	26	23

No es por desanimaros... pero al principio de la clase ha dicho las notas y a Julen y a mi nos a dicho que esta dudande del un 5 o un 6, y despues me ha dicho personalemnte que lo que he tenido son fallos tontos, que se hacerlo pero que ve que me interesa etc... No se que opinais... jejejeje